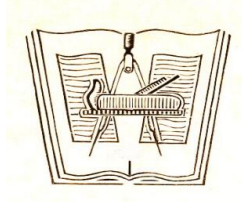


A F A G A Z D A S Á G N A G Y J A I

Faipari Tudományos Egyesület



TÓTH SÁNDOR LÁSZLÓ

LÁMFALUSSY SÁNDOR

(1890-1975)

ÉLETE ÉS MUNKÁSSÁGA



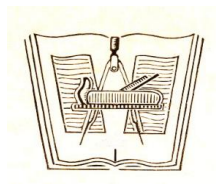
2011

Történeti áttekintés

- 1914-15 Az első világháború
- 1919 Tanácsköztársaság
Bányászati és Erdészeti Főiskola átköltöztetése
Selmecbányáról Sopronba
- 1920 A Trianoni békeszerződéssel az ország elveszíti
erdeinek és faiparának nagy részét
- 1922 Kerkavölgyi Faipari Rt. megalakítása
Lenti fűrészüzem és infrastruktúrájának építése
- 1935 Az 1935. évi IV. tc. Erdőtörvény (az erdőről és a
természetvédelemről)
- 1933-36 Lenti fűrészüzem korszerűsítése
- 1946 Az 1946. évi VI. tc. Földreform törvény
Erdők és kapcsolódó üzemek államosítása
- 1957 Nappali faipari mérnökképzés az Erdőmérnöki
Főiskolán Sopronban
- 1975 Lenti fűrészüzem rekonstrukciójának befejezése

A FAGAZDASÁG NAGYJAI

Faipari Tudományos Egyesület



Tóth Sándor László

LÁMFALUSSY SÁNDOR

(1890-1975)

**A zalai fahasznosítás úttörőjének
élete és munkássága**



Erdészeti Zrt.

2011

TÓTH SÁNDOR LÁSZLÓ 2011©

ISBN 978-963-8071-10-1

Felelős kiadó: Faipari Tudományos Egyesület,
Elnök: Dr. Molnár Sándor

A kiadvány elkészítését támogatta: Zalaerdő Erdészeti Zrt.

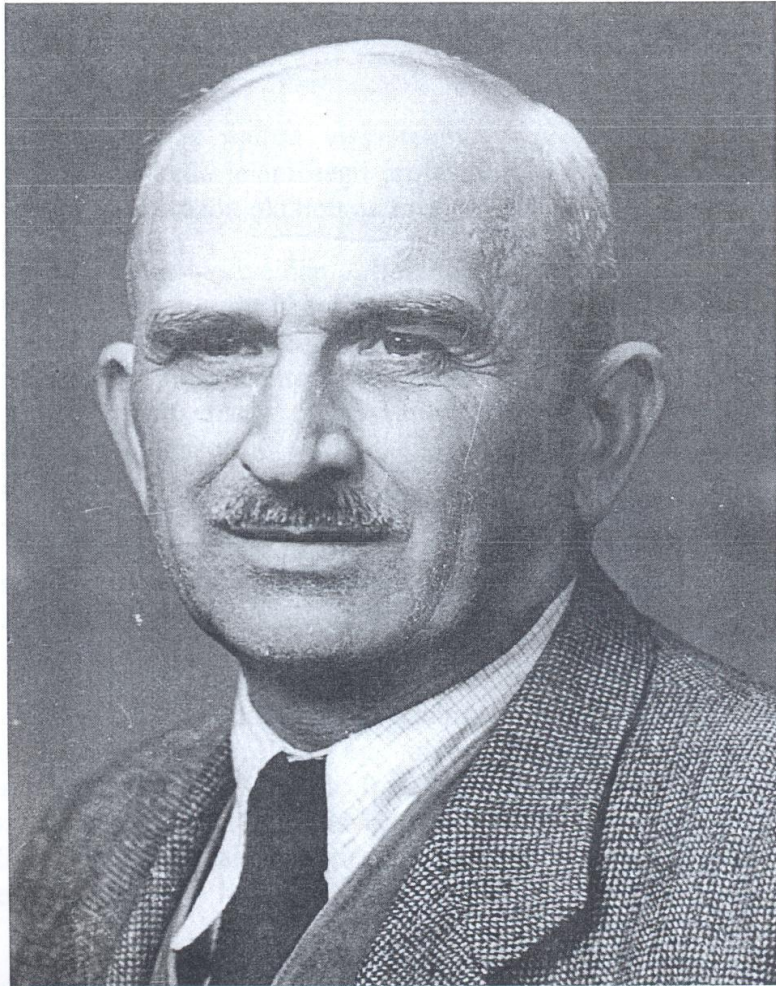
Összeállította: dr. Tóth Sándor László

Nyomda: Szelker

Tartalomjegyzék

Előszó	(7)
Lámfalussy Sándor életútja	(8)
Gyermek és ifjúkor	(8)
A egyetemi tanársegéd	(8)
A zalai faipar megteremtője	(9)
Az erdőbirtok igazgató	(12)
Az egyetemi tanár	(13)
A nyugdíjas	(15)
Közéleti tevékenysége	(15)
Szakirodalmi munkássága	(15)
Könyvek, lexikonok	(15)
Folyóirat cikkek	(17)
Kitüntetései	(19)
Emlékezések, emlékek Lámfalussy Sándorról	(21)
Visszaemlékezések	(21)
Megemlékezések	(24)

Emlékek	(25)
Felhasznált források	(26)
Zárszó helyett	(27)



halál
bró
szob
magi
Nevl

László Csányi
1897. 11. 1. Kassa

Előszó

Őszinte örömmel vállalkoztunk – együttműködve a Zalaerdő Zrt.-vel – Lámfalussy Sándor professzor, a Faipari Tudományos Egyesület választmányi tagjának életét, munkásságát megörökítő emlékfüzet kiadására.

Abban a szerencsés helyzetben vagyok, hogy fiatal mérnökként még személyesen is találkozhattam Lámfalussy Sándorral. Az erdőgazdálkodás, a fahasználat és a fűrészipar igazi polihisztoraként igen nagy tekintélye volt előttünk. Még nyugdíjasként is szívesen vett részt a FATE és az OEE különböző szakmai rendezvényein, konferenciáin.

Lámfalussy Sándor munkássága, gondolatai még ma is időszerűek, iránymutatóak. Az Eszterházy hercegi erdők (ma jórészt a Zalaerdő Zrt. területe) igazgatójaként törekedett megvalósítani az erdők helyi hasznosítását. Vagyis a kitermelt fát helyben feldolgozni, hasznosítani s ezáltal új munkahelyek teremtésével többlet-árbevételt elérni. A Lenti fűrészüzem fejlesztésében végzett munkája országosan is példaértékű volt. Oktató munkájában mindig törekedett az elméleti ismereteket összekapcsolni a gyakorlati tapasztalatokkal. A „Fahasználat” mellett magas színvonalon oktatta a „Faanatómia” és a „Fatechnológia” tárgyakat is. Ezekhez kapcsolódva, Pallay Nándorral együtt kezdeményezője volt a hazai faipari mérnök képzés megszervezésének.

A hazai fűrészipar fejlesztését egész életében a szívében viselte. Így több alkalommal részt vett a FATE kapcsolódó rendezvényein, és lelkes szószólója volt az országos fűrészipari rekonstrukció szükségességének.

Mély humanizmusát, színes egyéniségét, igaz hazafiságát, szakmai munkásságnak eredményeit az erdész és a faiparos társadalom, valamint a soproni alma-mater kegyelettel megőrzi.

Prof. Dr. Molnár Sándor

FATE elnök

LÁMFALUSSY SÁNDOR ÉLETÚTJA

Gyermek és ifjúkor

1890. szeptember 11-én született Mihalovics Sándor néven a Zemplén megyei Topolyán helységben (ma Topolany – Szlovákia). Apja Mihalovics Jenő lelkész, anyja Lámfalussy Mária. Családi nevét 1936-ban változtatja Lámfalussyra.

Ungvári gimnáziumi tanulmányai után 1908-ban iratkozik be a Selmecbányán a Bányászati és Erdészeti Főiskolára, ahol 1912-ben fejezi be tanulmányait. 1914-ben szerez erdőmérnöki oklevelet a kötelező két évnyi, gyakorlatban eltöltött szolgálat után. Még ugyanebben az évben Erdélyben, Zalatnán kezdi meg állami erdészeti szolgálatát, bár már 1914-től 1918-ig katonai szolgálatot kell teljesítenie.

1914-től a galíciai fronton harcol, ahol orosz fogságba esik. Itt ezer napos fogság után katonabarátjával, Koller Pállal együtt Szibérián keresztül menekülve egy **viszontagságos** világkörüli út után tér haza 1918-ban. **Hősies helytállása és hazaszeretete jó példa a mai egyetemi ifjúság számára is.**

Az egyetemi tanársegéd

1919-ben szolgálattételre jelentkezik a Földművelésügyi Minisztériumban. Az erdészet akkori vezetője Kaán Károly államtitkár a Bányászati és Erdészeti Főiskola Erdőhasználati

Tanszékére osztja be. A Selmecebányáról Sopronba költözött Főiskolán hat szemeszteren keresztül adja elő az erdőhasználat tant és vizsgáztatja a hallgatókat. Leginkább a fűrésztelepek tervezése és irányítása kelti fel érdeklődését.

A zalai faipar megteremtője

Az első világháborút lezáró békeszerződés következtében az államhatárokon kívül kerül az erdők 84%-a, az ország erdősültsége 26%-ról 12%-ra csökkent. Hasonló sorsra jut az erdők fájára épülő fafeldolgozó ipar nagy része. Az ország fabehozatalra szorul. Felértékelődnek a megmaradt erdők, **így megnőtt a jelentősége a zalai összefüggő erdőségeknek.**

Lámfalussyt érdeklődése **és** a gyakorlati tapasztalatok **megszerzésének a vágya** a zalai erdőkbe csábítja. **Így** 1921-ben az Esterházy hitbizománynál kezd dolgozni, **ahol** irányítója lesz a Hitbizomány **lenti** erdőgondnokságának.

A dél-zalai erdők jelentős része (35 ezer kat. hold) az időben Herceg Esterházy Pálnak, a legnagyobb magyar földbirtokosnak a tulajdonában van, több, mint 100 ezer hold erdővel a Dunántúlon. A nagybirtok hitbizománya, ami gátolja elidegeníthetőségét.

Lámfalussy munkásságával új fejezet kezdődik a fagazdaságban; az addigi bérbeadás, tövön való eladás helyett az un. házilag rendszerre térnek át, amely saját kitermeléssel, kiszállítással, feldolgozással teszi nyereségesé az erdőgazdálkodást és emeli ily módon az erdő, ill. termékének **hasznosságát**. Kiváló szakembereket gyűjt maga köré, akik nagy önállósággal dolgozhatnak.

Lámfalussy Sándor nevéhez fűződik a Kerkamenti Faipari Részvénytársaság megalapítása, fűrészüzemek tervezése, építése és üzemeltetése a Zala megyei Lentiben és Csömödéren. A fűrészüzemek 1922-ben kezdik meg a zalai faanyag feldolgozását. Ezek megvalósításában több más szakember mellett Barlai Ervinnel dolgozik együtt: Lámfalussy önálló tervezői munkája a favázas fűrészcsarnok Lentiben, míg Barlai az erdőket és a fűrészüzemeket összekötő keskenyvágányú vasutat építi meg. Lámfalussy Sándor a zalai üzemszerű fafeldolgozás és faszállítás, mai szóval logisztika megteremtőjének számít az 1920-as években. Már akkor megvalósította az erdőgazdálkodás és a fűrészipari fafeldolgozás egységét – későbbi nevén integrációját. **Tervezője és építtetője volt a kaposvári és a soproni fűrészüzemeknek is.**



***A Lámfalussy tervezte fűrészcsarnok déli homlokzata
a Lenti fűrészüzemben (1920-as évek)***

Amikor Lámfalussy szakembereket keresett, toborzott a lenti fűrészüzembe, eljutott az egyik bakonyi fűrésztelepre, ahol az ismert fűrészmeister, Kékey

*Gyula dolgozott. Kéký éppen spannolt, a fűrészlapokat feszítette (ékelte) a fűrészgép keretében. Arra az üzenetre, hogy Lámfalussy mérnök **Lentiből akar** vele beszélni, visszaüzent, hogy mindjárt, csak befejezi a spannolást.*

„Ilyen ember kell nekem, akinek első a munka” – mondta Lámfalussy. Lentibe invitálta, fel is vette, s Kéký rövidesen az induló fűrészüzem egyik oszlopos tagja lett.

Almás (Aszter) János főgépész Fertődről kerül Lentibe, a gépkezelőket, gatterosokat a szomszédos Rédics községi megszűnőben lévő Hirschli-féle cégtől hívják el.

Mint erdőigazgató, abban az időben egyedülálló szociális intézményeivel (munkáslakások építése, munkáskonyhák felállítása) a munkások életszínvonalának emelésével és róluk való személyes gondoskodásával egy életre szóló tiszteletet és szeretetet érdemel ki munkásaitól és munkatársaitól.

Az irányító személyzet és az ide irányított kvalifikáltabb szakmunkások (erdész, főgépész, fűrészmester, gatteros, mozdonyvezető) és családjuk számára szolgálati **lakásokat** biztosít vízzel, villannyal. Ez a 22 lakás a fűrészüzemmel átellenben, az utca másik oldalán található. Az itt bevezetett lakáskultúra nagy fejlődést jelent Lenti életében.

„A zalai emberek ma is melegszívű, nagy tudású szakemberként tisztelik, aki sokat tett a zalai erdőkért és az abból élőkért” – emlékeznek meg róla a lentiek.

Az erdőbirtok igazgató

Az 1928 és 1938 között időszakban erélyesen lép fel a hazai faanyag védelmében, mivel a külföldi fa olcsóbb és Zalában nagy tűzifakészletek vannak. A Zala megyei hivatalokon keresztül felterjesztett „felirata” a kormányhoz igen hatásosnak bizonyul.

Az Esterházy Hitbizomány nevében alacsonyabb szállítási díjat kér (és kap) a Magyar Államvasutaktól, amit fenn akar tartani a tűzifa vámmal együtt.



Lámfalussy Sándor munkatársaival Lentiben (1937): Fischli László termester - fríz- és parkettagyártás vezetője, Mátyás István termester - készárutér, Almás (Aszter) János főgépész, Lámfalussy Sándor, Kéky Gyula fűrésztermelés-irányító, Winkler Jenő iparvasúti mozdonyvezető, Balogh Lénárd termester – rönk- és tűzifatér.

1938-ban kinevezik az Esterházy erdőbirtokok igazgatójává. Ekkor Sopronba költözik, s innen irányítja a magyarországi 100.000 és a burgenlandi 50.000 katasztrális hold erdők sorsát egészen 1945-ig.

Amikor a Magyarországon lévő birtokokat államosítják, mindenütt személyesen adja át az erdőket, üzemeket az állam képviselőinek.

Az egyetemi tanár

1945 és 1947 között a Magyar Államerdészet szolgálatában áll: főerdőtanácsos a MÁLLERD-nél, majd miniszteri tanácsos az Erdészeti Kutató Intézetben.

1947-től már Sopronban a József Nádor Műszaki és Gazdaságtudományi Egyetem Bánya-, Kohó- és Erdőmérnöki Karán folytatja oktatói munkáját, majd 1948-tól egészen 1961-ig az Erdőhasználat Tanszék vezetője. Négy éven keresztül a Fatechnológia Tanszék vezetését is ellátja: tanítja a Fakereskedelemtant, a Fűrészüzemtant és – két évig oktatja – a Hazai fák anatómiája c. tárgyat is, megalapozva ezzel a későbbi faipari mérnöki oktatás szaktárgyait. Egyik kezdeményezője a faipari mérnöki **szak** indításának Sopronban.

„A fa kitermelésének és a fűrészüzemekben való feldolgozásának egykézben való egyesítése nagyban hozzájárul a termelékenység fokozásához. Örömmel kell üdvözölni népgazdaságunk ama nagyfontosságú elhatározását, hogy egykézben összpontosítja a fakitermelés és fafeldolgozás ügyeinek vezetését. Kívánatos lenne, hogy ez az egykézben való vezetés és irányítás nemcsak a

legfelsőbb fokon legyen meg, hanem érvényre jusson a szervezés során a közép- és alsófokú üzemi szerveknél is (Az Országos Erdészeti Egyesületben 1952. november 14-én elhangzott előadásából. Faipar. 1953. 3. sz.: 50-55).

Tudományos és oktatói munkáját közel 30 tudományos dolgozat és szakkikk, valamint az *Erdőhasználat* egyetemi jegyzet több kiadása fémjelzi.

„Oktató-nevelő munkáját a példamutató lelkiismeretesség, az igényesség, az alapos szakmai felkészültség, s korszerűség, elevenesség és főleg a melegszívű, mély humanizmus jellemezte” – mondta 2005-ben Rumpf János, mellszobrának avatóján, Sopronban, az Egyetem Botanikus kertjében.

A 2008. évben a Nyugat-magyarországi Egyetem Erdőmérnöki Karának kiadásában jelenik meg emlékfüzet, amelyben Rumpf János egyetemi tanár, a füzet összeállítója Lámfalussy Sándor életútjának, publikációinak alapos feltárása mellett elsősorban az erdőkhöz kapcsolódó hitvallását, erdőmérnöki tevékenységét és egyetemi tanári munkásságát méltatja. A füzetben Lámfalussy Sándorról számos visszaemlékezés kap helyet.

A nyugdíjas

1962-ben, 72 éves korában megy nyugdíjba. Utolsó éveit a Balaton melletti Ábrahámhegyen tölti: a szőlőjében pihen és dolgozik. Üzemlátogatások, tanulmányutak szervezése, előadások és szaktanácsadások sorozata jelenti akkori szakmai tevékenységét.

Két vidékét szereti különösen hazánkknak: Zalát és Zemplént, melyeket minden évben meglátogat.

„Én már a 80. életévemet élem és még mindig tartom összeköttetésem a gyakorlati erdészettel és faiparral” – írja egyik levelében.

1975-ben a felújított Lenti Fűrészüzem avatásakor Ő mondta volna az avató beszédet, de helyette érkezett a szomorú hír:

1975. augusztus 4-én Veszprémben elhunyt.

SZAKIRODALMI MUNKÁSSÁGA

Könyvek, lexikonok

A vöröstölgy magyarországi viszonylatban való telepítése, faanyagának kiértékelése és a hazai tölgyekkel és cserrel való összehasonlítása. Agrártudományi Egyetem *Erdőmérnöki Kar Évkönyve*. 1950. 1.sz.: 189-201.

Erdőhasználatlan I. Erdőmérnökhallgatók részére. Válogatott fejezetek az erdőhasználatlani alapismeretekből. *Kézirat*. Sopron. *Agrártudományi Egyetem*. 1951. p. 253.

Erdőhasználatlan I-II. *Egyetemi jegyzet*. Erdőmérnöki Főiskola jegyzetszorosító Sopron, 1953. p.187, p.280.

Történeti visszapillantás a soproni Erdőmérnöki Főiskola Erdőhasználatlani Tanszékének múltjára 1809-től 1947-ig. *Erdészeti és Faipari Tudományos Közlemények*. 1963. 1-2.sz. 291-302.

Erdészeti, Vadászati, Faipari Lexikon (Szerk: Ákos László) munkatársa. *Mezőgazdasági Kiadó*. Budapest, 1964. p. 731.

Mezőgazdasági Lexikon (Szerk.: Ákos László, Bakos Zsuzsa). A mezőgazdasági szakismeretek gyűjteménye I.-II. munkatársa. *Mezőgazdasági Kiadó*. Budapest, 1958.



Lámfalussy Sándor mellszobra Sopronban a Nyugat-magyarországi Egyetem botanikus kertjében (Szabó Gábor budapesti szobrászművész alkotása)

Folyóirat cikkei

Keretfűrészek teljesítményének gazdaságos fokozása. *FAIPAR*, 1953. 3. sz.: 50-55.

Hordódongák termelése és a dongakészítés gépesítése. *Az erdő*. 1953. 4. sz.: 269 – 281.

Faiparunk nyersanyagellátása és az erdőgazdasági termelés. *FAIPAR*, 1956. 3. sz.: 68- 70.

Erdei választékok köbtartama megállapításának néhány kérdéséről. *Az Erdő*. 1956. 2. sz.: 51-54.

Erdei rakodók és azok berendezése. *Az Erdő*. 1956. 4. sz.: 140-147.

Gondolatok a szerfabecslés köréből. *Az Erdő*. 1956. 7. sz.: 282-286.

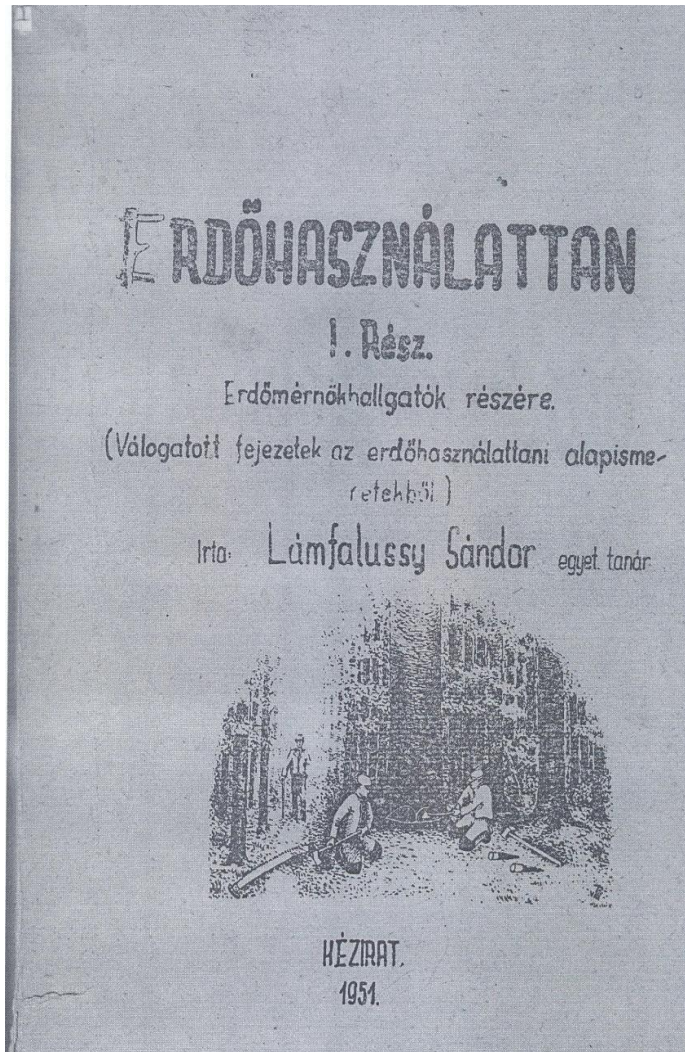
A választékolás és eszközei az anyagtakarékosság szolgálatában. *Az Erdő*. 1957. 3. sz.: 94-96.

Hozzászólások a magyar erdőkből kitermelhető fatömeg kérdéséhez (Neuwirth J. és Keresztes Gy. közös írása). *Az Erdő*. 1957. 3. sz.: 372-380.

Hozzászólás a cserrönk ipari feldolgozásához. *Erdőgazdaság*. 1958. 1. sz.: 18.

Fagyártmánytermelésünk fokozásának lehetőségei, kapcsolatban a tűzifa mikénti kitermelésével és a cserfa kérdéssel. *Az Erdő*. 1958. 3. sz.: 102-108.

A cserfa felhasználásáról, különös tekintettel a sörösdonga termelésre. *Az Erdő*. 1959. 12. sz.: 457-461.



Egyetemi jegyzetének címlapja (1951)

Az erdeifenyő kitermelésének kérdése a tervszerű erdőgazdálkodás szempontjából. *Az Erdő.* 1959. 6. sz.: 207-212.

Gondolatok a cserfakérdés köréből. *Az Erdő*. 1959. 12. sz.: 457-461.

Hengeres erdei faválasztékok köbtartalmának pontosabb meghatározása. *Az Erdő*. 1961. 5. sz.: 193-196.

Vizsgálatok a rönkjellegű faválasztékok zsugorodásáról. *Az Erdő*. 1961. 9. sz.: 406-407.

Hozzászólás a maximális fatömegtermelés kérdéséhez. *Az Erdő*. 1964. 11. sz.: 528-530.

A soproni választékoló (hossztoló) mérőléc műszaki leírása. *Erdőgazdaság és Faipar*, 1963. 10. sz.: 14.

Közéleti tevékenysége

Tagja a Magyar Tudományos Akadémia Erdészeti Bizottságának,
Elnöke több éven át az Országos Erdészeti Egyesület Soproni csoportjának,

Évente 6-8 előadást tart az Országos Erdészeti Egyesület különböző helyi csoportjainál

Választmányi tagja a Faipari Tudományos Egyesületnek,

Választmányi tagja az Erdészeti Tudományos Intézetnek

Véleményező tagja a Szabványügyi Hivatalnak

Kitüntetései

1954 Munka érdemrend – Kormánykitüntetés

1973 Bedő Albert díj – Országos Erdészeti Egyesület

EMLÉKEZÉSEK, EMLÉKEK LÁMFALUSSY SÁNDORRÓL

Visszaemlékezések (Dr. Rumpf János jóvoltából)

Róka István: A Lenti Erdészet talán az ország legszebb erdőállományával rendelkező területét foglalta magában...Az erdészet csaknem teljes területe 1945 előtt a herceg Eszterházy Hitbizomány erdőbirtoka volt, ahol a trianoni béketiktátumig külterjes erdőgazdálkodás folyt...Az Esterházy Hitbizomány erdőigazgatósága Kismartonból (Eisenstadt, Ausztria) Lentibe költözött. Az erdőigazgatóság vezetői Rimler Pál erdőigazgató és Lámfalussy Sándor voltak. 1921-ben úgynevezett „házi kezelésbe” vették az erdőket. Ez egyben belterjes gazdálkodást jelentett, ahol minden tevékenységet maga az erdőigazgatóság végzett.

A faanyag magasabb fokú feldolgozása, könnyebb értékesítése, szállítása stb. érdekében megépítették a lenti-i és csömödéri fűrészeket...A fűrészek biztonságos, időjárástól független, mindenkori faanyaggal való ellátása érdekében

megépültek az erdei kisvasút vonalai, melyeket esetenként rőpvágányokkal egészítettek ki. Minden „törzsdolgozónak” (erdész, gépész, fűrészmeister, gatteros, mozdonyvezető stb.) szolgálati lakása volt, vízzel, villannyal. Ezzel az intézkedéssel lényeges változásokat hoztak Lenti és környéke életében, amit a lentiek a mai napig nem felejtettek el. Hálájuk jeleként új középiskolájukat Lámfalussy Sándorról nevezték el.

Wisnovszky Károly: 1949 februárjában B.B. két társával végszigorlatra készült, mikor a szigorlatot megelőző délután üzenetet kaptak Lámfalussy professzortól, hogy ne a szokásos kezdési időben, azt hiszem 9-kor jelenjenek meg, hanem 7-re jöjjenek be. Hétre be is mentek, nyolcra túl voltak a szigorlaton, és 9-kor megjelent a Tanulmányi Osztály képviselőjében két „úr”, akik azt mondták, hogy B-éket nem szabad leszigorlatoztatni. Csakhogy ők már akkor leszigorlatoztak... Ez esetben nem sikerült megakadályozni a vizsgát, mert Lámfalussy professzor valahogy megneszelte és figyelmeztette őket.

Váradai Géza dr. *Főiskolai hallgatóként 1956 októberében, mint egyetemi rendfenntartó, a városban fegyveres járőr, majd kapuőr volt a Főiskolán. „Egy kis pont emlékezése” című memoárjából:*

Talán (november) 5-én vagy 6-án este váratlanul szobámba toppant édesapám....egy diák szüleitől értesült „fegyverviselt múltamról”. Arra kért, menjek nyugatra; úgy értesült, hogy Pesten az „ilyen” fiatalokat már kezdik összegyűjteni. Amíg lehet, mentsem életem!

Ezekben a napokban Lámfalussy professzor úr üzent értem. Kért, hogy menjek be a tanszékre. Íróasztala mellett ült, egy borítékot tartott a kezében. „Ebben a borítékban egy levél van. A levél az Esterházy Uradalom erdőmesterének szól, Kismartonba. Amennyiben ezt a levelet átadja, - ott állást kap.” Meghatódtam, rövid ideig szóhoz sem jutottam, - ilyen emberség láttán talán nem is csoda! Megköszöntem professzor úr gondoskodását, néhány másodpercig még csodálattal tekintettem emberi nagyságára. Majd halkán annyit mondtam: „érzem, hogy veszélyben vagyok, de nagyon sokan itthon maradnak, szeretnék velük tartani”. Nem ismertem én a hatalom által osztogatott halálnemeket, csak őseim által taposott utakhoz ragaszkodtam - talán felelőtlenül. Professzor úr ismételen felemelte a borítékot és azt mondta: „ ha mégis meggondolja magát, jöjjön vissza, akkor átadom”

1957 február 18-án záradékolták egyetemi indexemet. Április 17-én Lámfalussy professzor úr által vezetett vizsgabizottság előtt megvédtem diplomamunkámat. Május 1-vel munkába álltam. Elindultam életutamon, amit számomra a sors kijelölt. Remélem, Lámfalussy professzor úr nem töröl tanítványai névsorából.

Megemlékezések Lámfalussy Sándorról

Aranyló alkonyat. *Erdőgazdaság és Faipar*. 1974. 2. sz.: 4.

Az 1973. évi Bedő Albert díjasok - Lámfalussy Sándor. *Az Erdő*. 1973. 10. sz.: 472.

Lámfalussy Sándor. Bedő díjasaink 1973. *Erdőgazdaság és Faipar*, 1973. 9. sz.: 4.

Káldy József (1975): Búcsú Lámfalussy Sándor professzortól. *Erdészeti és Faipari Egyetem tudományos közleményei*. 2. sz.: 147-149.

Káldy József: Lámfalussy Sándor. *Soproni Egyetem 1975-76*. 2-3-sz.: 5-7.

Lámfalussy Sándor 1890-1975 (1975) *Erdőgazdaság és Faipar*. 9. sz.:19.

Magyar életrajzi Lexikon 1978 – 1991 A-Z. (Főszerk.: Kenyeres Ágnes). *Akadémiai Kiadó*. Budapest, 1994.: 548.

Új Magyar Életrajzi Lexikon IV. L-Ö. (Főszerk.: Markó László). *Magyar Könyvklub*, 2002.: 62.

Rumpf János: Avatóbeszéd Lámfalussy Sándor bronz mellszobrának ünnepélyes leleplezése alkalmából 2005. szeptember 7-én. (Szoboravatások Sopronban) *Erdészeti Lapok* 2005. október. p. 36.

Rumpf János: Lámfalussy Sándor (1890-1975). www.forestpress.hu 2010.01.30.

Sebestyén László: Lámfalussy Sándor. *Kapocs* (A soproni öregdiákok egyesületének lapja). Vancouver. 1976. 14. sz.: 4-5.

Szakács László (1997): Lentiben szakközépiskola viseli Lámfalussy Sándor nevét. *Erdészeti Lapok* 12. sz: 391

Zilahy József (1983): Lámfalussy Sándor 1890-1975 in Hiller István- Igmándi Zoltán: Mindnyájan voltunk egyszer az Akadémián. *Erdészeti és Faipari Egyetem*, Sopron: 121.

Lámfalussy Sándor emlékek

Az 1984. évtől a lenti fűrészüzem – Kerkamenti Fűrész Kft. – egykori irodaházában volt Varga Ferenc Lenti fafaragó körtefa reliefje, amely a fűrészüzem melletti „Göcsej kincsei az erdő és fa” erdészeti-, fűrészipari- és vasuttörténeti kiállításon található.

Az 1997-től Szakközép- és Szakmunkásképző Iskola viseli nevét Lentiben, ahol Keszthelyi Jenő, Lentiben élő intarziáművész által készített portréja található.

A 2005. évben avatták mellszobrát, Szabó Gábor budapesti szobrászművész alkotását a Nyugat-magyarországi Egyetem Botanikus kertjében, Sopronban. Az avató beszédet dr. Rumpf János egyetemi tanár mondta el.

Felhasznált források:

Baráth László – Nagy László – Várhelyi József (1980): A Lenti Fafeldolgozó Üzem története 1922-től napjainkig. *Kézirat*, Nagykanizsa: p. 84.

Baráth László (2005): Göcsej kincsei, az erdő és a fa. *Kiállítási útmutató- Lenti..* Zalaerdő, Nagykanizsa. p. 36.

Hiller István (1985): Erdészettörténet. Fejezetek a magyar erdőgazdálkodás és faipar történetéből. *Kézirat*. Sopron: 117 - 121.

Király Pál (2000): A velünk élő múlt. Erdészeti emlékhelyek Magyarországon. *Országos Erdészeti Egyesület*, Budapest: 71.

Rumpf János (2008): Lámfalussy Sándor (1890-1975) élete és munkássága (Erdésznagyjaink arcképcsarnoka 20. Szerk: Erdőmérnöki Kar dékánja). *Nyugat-magyarországi Egyetem Erdőmérnöki Kar*. p. 36.

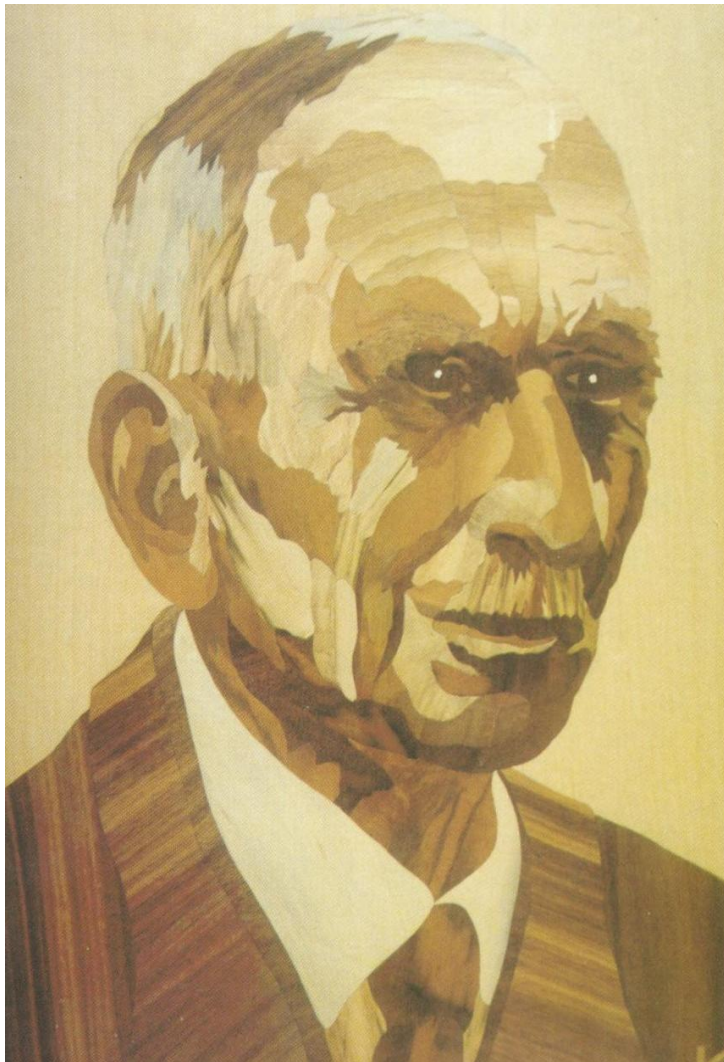
Tantalics Béla (1996): Lenti története II. 1849-1945-ig. Lenti *Honismereti Gyűjtemény*. Lenti: 96-101.



Reliefje Lentiben (Varga Ferenc lenti fafaragó alkotása)

Zárszó helyett

Fia, Lámfalussy Sándor közgazdász professzor, akit Alexander Lamfalussy néven ismernek, nemzetközileg elismert banki szakember, az európai közös pénz, az Euro megalkotója.



Intarzia portréja (Keszthelyi Jenő lenti intarziaművész alkotása)

Lámfalussy Sándor egyetemi oktató-nevelő munkáját a példamutató lelkiismeretesség, az igényes, alapos szakmai felkészültség, és korszerűség, elevenesség és főleg a melegszívű, mély humanizmus jellemezte.

Munkássága során emberséges vezetőként, szakmáját szerető, az erdőért élő szakemberként tisztelték és szerették. Ő volt a faipar megteremtője Zalában az 1920-as években.

(Dr. Tóth Sándor
2011. március)